



# GODSBANEN

ÅRSBERETNING  
2022

# GODSBANEN

styrker byens kulturelle udvikling og skaber rum og fællesskaber, der gør livet større. Godsbanen tilbyder unikke rammer, bæredygtige fællesskaber og udviklende arbejdsrum for kunstnere, kulturprofessionelle og alle andre, der er nysgerrige på kunst og kultur.

**LASERVÆRKSTED**

**KERAMIKVÆRKSTED**

**METALVÆRKSTED**

**TEKSTILVÆRKSTED**

**GRAFISK VÆRKSTED**

**GÆSTEVÆRELSER**

**UDSTILLINGSSTED**

**KONTORFÆLLESSKAB**

**SPISESTED**

**ÅBNE SCENE**

**KONFERENCEFACILITETER**

**SPILLESTED**

**TEATER**

**OG MEGET MERE**



# GODS- BANEN TIL TIDEN



Der var engang, hvor jernbanerne omdannede landet og byerne. Politik og økonomi tog farve af jernbanedriften. Det samme gjorde kunst, litteratur, film, scenekunst og musik.

Århus Godsbanegård blev grundlagt i 1923. Lige siden har stedet været en katalysator for byens udvikling. Engang som industrikompleks. I dag som kreativt knudepunkt, der skaber kulturel bevægelse og udvikling på tværs af håndværk, teknik, tradition og genre.

Den 30. marts 2022 kunne Godsbanen fejre sin 10-års fødselsdag som kulturproduktionscenter for scenekunst, billedkunst, film, musik og litteratur. Ønsket om kulturel bevægelse og udvikling af kulturelle kompetencer er det samme nu som ved åbningen i 2012, men byen omkring Godsbanen har forandret sig markant. Godsbanearealerne er omdannet fra industrilandskab til en helt ny bydel, Aarhus K.

At åbne byer mod omverdenen er selve ideen med banegårde. Godsbanen har også en ambition om at åbne sig mod omverdenen. I 2022 indgik Godsbanen et treårigt partnerskab med Maltfabrikken i Ebeltoft og Slagteriet i Holstebro. Ligesom

Godsbanen er der tale om markante kulturhuse i tidligere industribygninger. Partnerskabet består af to spor: Et praksisspor, hvor vi lærer af hinandens erfaringer indenfor bl.a. frivillighed, turisme, byudvikling og erhverv, og et politisk spor, hvor vi sætter fokus på de danske kulturhuses relevans i samfundet.

På de næste sider kan du se eksempler på konkrete projekter, der samlede mennesker og fagligheder og skabte tankegods og udvekslinger i 2022.

Intet af alt dette kunne være sket uden alle de gode folk på og omkring Godsbanen. En varm tak til besøgende, kunstnere, kulturprofessionelle, samarbejdspartnere, frivillige, medarbejdere, kommune, region og fonde. Uden jer var Godsbanen blot en tom skal.



Marianne Grymer Bargeman  
Direktør



# ORGANISERING

**Godsbanen** er med sine 10.500 m<sup>2</sup> et af Danmarks største kulturproduktionscentre. 130 mennesker har deres daglige gang på Godsbanen og ca. 300.000 besøger årligt stedet<sup>1</sup>. Godsbanen rummer syv åbne værksteder, et kontorfællesskab, et spisested, tre udstillingssteder, et arbejdsrum for professionel scenekunst, et spillested, et teater, 10 gæstelejligheder, et billedkunstcenter, fire konferencelokaler, otte kulturproduktionslokaler, en 1200 m<sup>2</sup> stor rå hal, et litteraturcenter, 12 atelierer og meget mere.

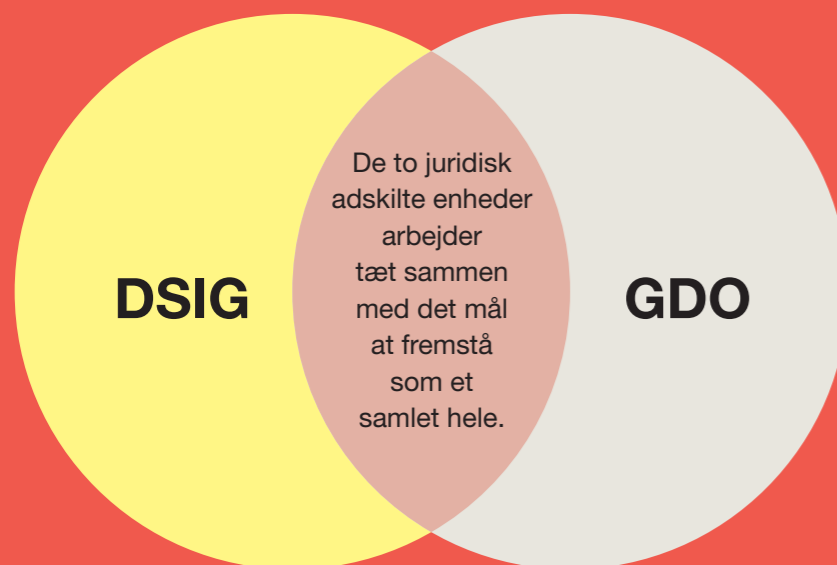
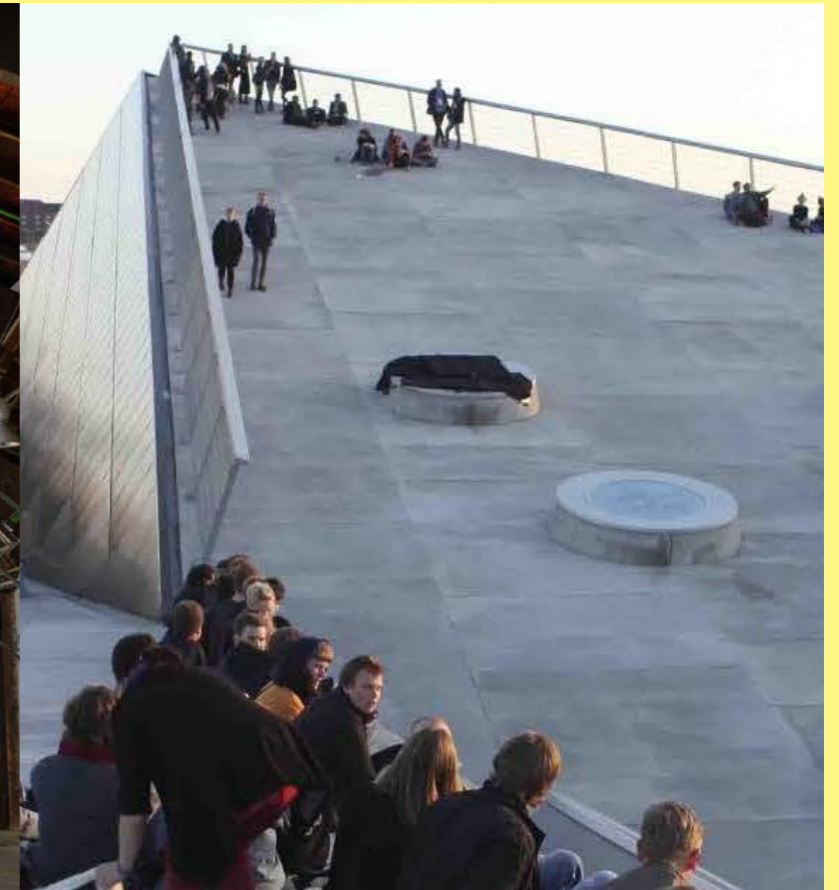
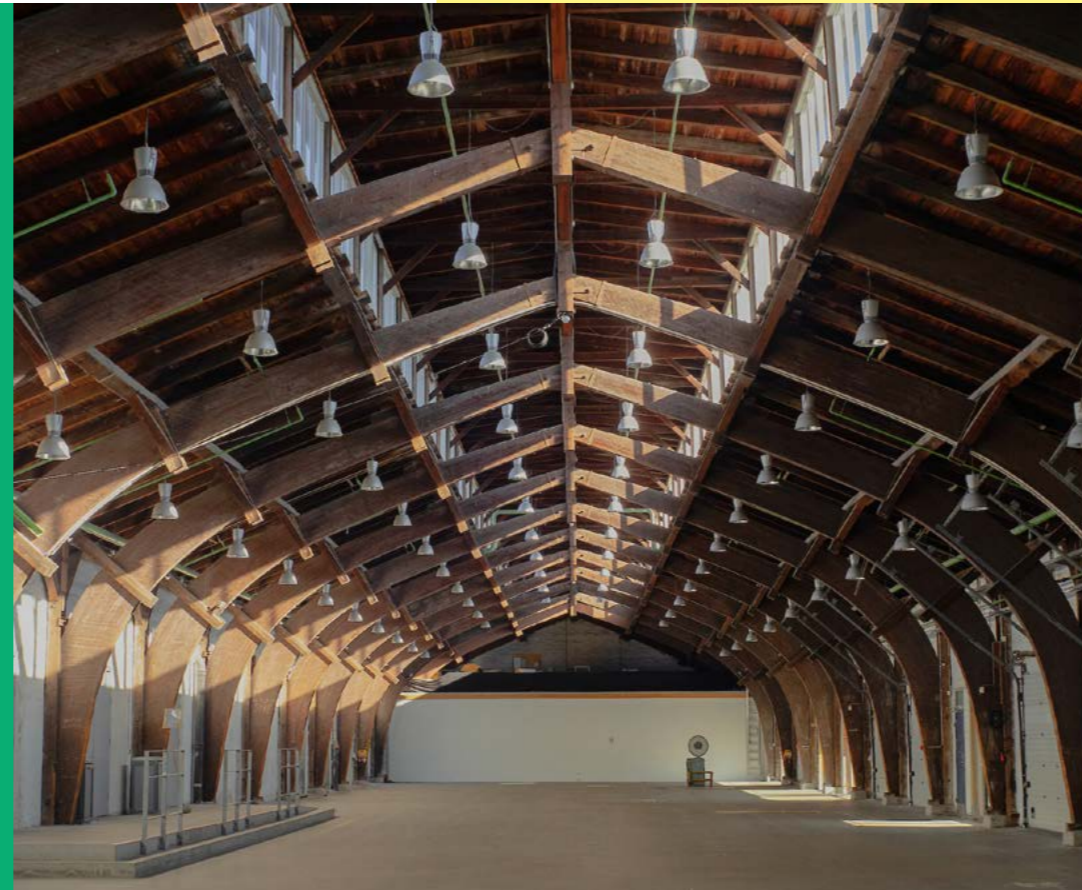
1) Analysen af Godsbanen 2021

## Den Selvejende Institution Godsbanen (DSIG)

DSIG er en selvejende institution med egen bestyrelse, der står for strategi, kommunikation, aktiviteter, netværk, lokaleudlejning, kontorpladser og Åbne Scene. DSIG arbejder efter betingelser fastlagt i en flerårig aftale med Aarhus Kommune, Kultur & Borgerservice.

## Godsbanens Driftsorganisation (GDO)

GDO er en decentral organisation under Aarhus Kommunes kulturforvaltning. Under GDO hører Godsbanens Åbne Værksteder og bygningsdrift og administration af Godsbanen, Ridehuset, Officersbygningen, Brobjergskolen og Vester Allé 15. Godsbanen er ejet af Aarhus Kommune.









# GODSBANEN I TAL

# 790

arrangementer med offentlig adgang

# 9.464

åbningstimer med offentlig adgang i  
Godsbanens Åbne Værksteder

# 338

arrangementer uden offentlig adgang

# 212

dage på Åbne Scene kurateret til  
scenekunstneriske eksperimenter

# 16.000

kopper kaffe solgt i Spiselaugget







# 9

festivaler på Godsbanen:

**The Genderhouse Festival**  
Queer arts festival

**DANISH+**  
International showcase  
festival for dansk scenekunst  
for børn og unge

**LiteratureXchange**  
International litteraturfestival  
i Aarhus

**Vild med ORD**  
Litteraturfestival i Aarhus

**SPOT festival**  
Musikfestival

**Venskabsfestival**  
Festival for unge/voksne  
udviklingshæmmede og  
andre med kognitive  
udfordringer

**Aarhus Jazz Festival**

**SPOR festival**  
Festival for lyd- og tonekunst

**Aarhus Vocal Festival**  
Moderne kor og a cappella  
kor

# 27

udstillinger på Godsbanen:  
Produktionsgangen, Melletrummet,  
Trinbrættet og Foyer

# 20

artists in residence på Åbne Scene  
fordelt på 24 forløb



# UDPLUK FRA ÅRET DER GIK

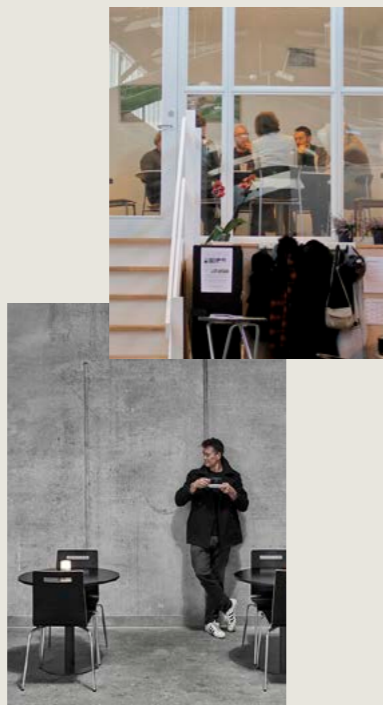
## JAN

Ligesom andre kulturinstitutioner er Godsbanen lukket i januar grundet COVID-19



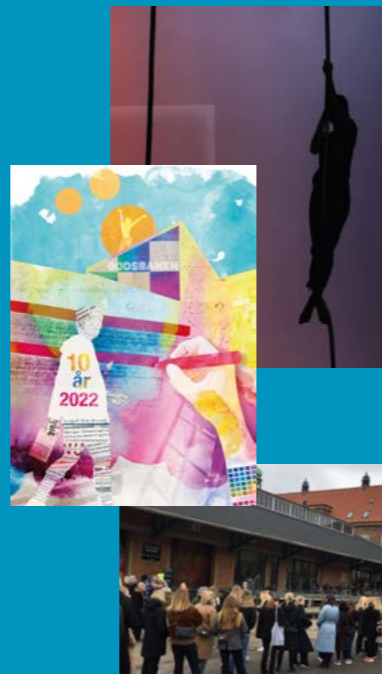
## FEB

Godsbanen åbner igen, og brugerne vender tilbage. Også de selvstændige kulturskabere, der lejer sig ind i Godsbanens kontorfællesskab



## MAR

Godsbanen fejrer ti-års fødselsdag, ny direktør tiltræder og koreograf Simone Wierød eksperimenterer med krop og rum på Åbne Scene



## APR

Indvielse af kæmpe kunstværk i Generationernes Hus i Aarhus. Værket er skabt på Godsbanen af billedkunstner Jesper Rasmussen



## MAJ

Alting springer ud, og Godsbanen lægger scener til den 27. udgave af SPOT festivalen



## JUN

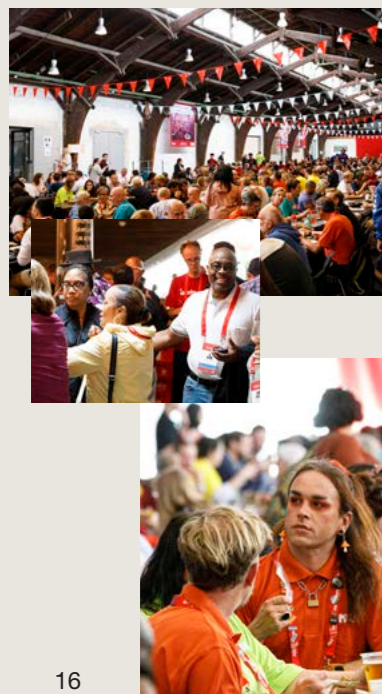
Godsbanen tilbyder kulturoplevelser for alle. I juni kan man bl.a. opleve den internationale litteraturfestival LiteratureXchange





# JUL

Godsbanen udlejer lokaler til festival, møder og kulturproduktion. I juli deltager 1400 mennesker fra hele verden i stor konference



# AUG

Godsbanen lancerer nyt debatformat, rykker værksteder ud i byen og deltager på Kulturmødet Mors



# SEP

Nye samarbejder opstår, og spillestedet Radar blander sand, slagtøj og lyd i en udstilling, der udfordrer traditionelle formater med billedkunstner Signe Klejs og komponist Christian Windfelt



# OKT

På Godsbanen er der mange muligheder for at udvikle sig. Her mødes kunstnere, kulturprofessionelle og andre nysgerrige. I efterårsferien er der fokus på børnefamilier



# NOV

Ny bestyrelse er på plads, og Godsbanens strategi 2022-2025 er færdig



STRATEGI 2022-2025  
MERE LIV,  
MERE KUNST,  
MERE AT VÆRE FÆLLES OM



# DEC

Masser af hyggelige aktiviteter til den mørke tid, bl.a. det populære strikkebanko og det store julemarked



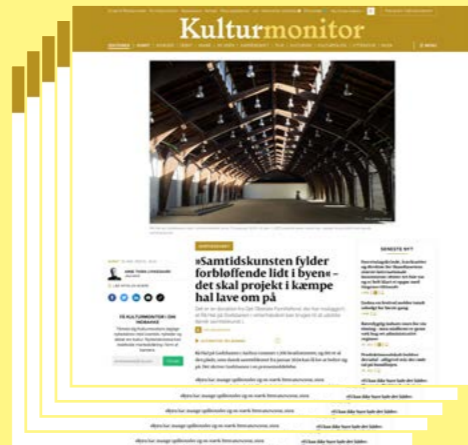
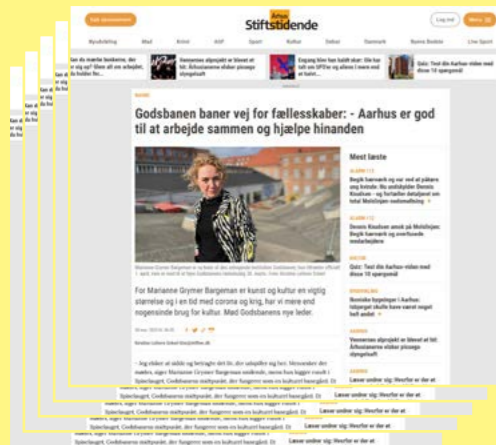






# SYNLIGHED

Godsbanen fik ifølge Infomedia **247 danske medieomtaler** i 2022. De mest populære emner var events, ny direktør, byggeri og Aarhus Kommunes Sparekatalog.



Unikke besøgende på hjemmesiden:

# 145.000

Sidevisninger:

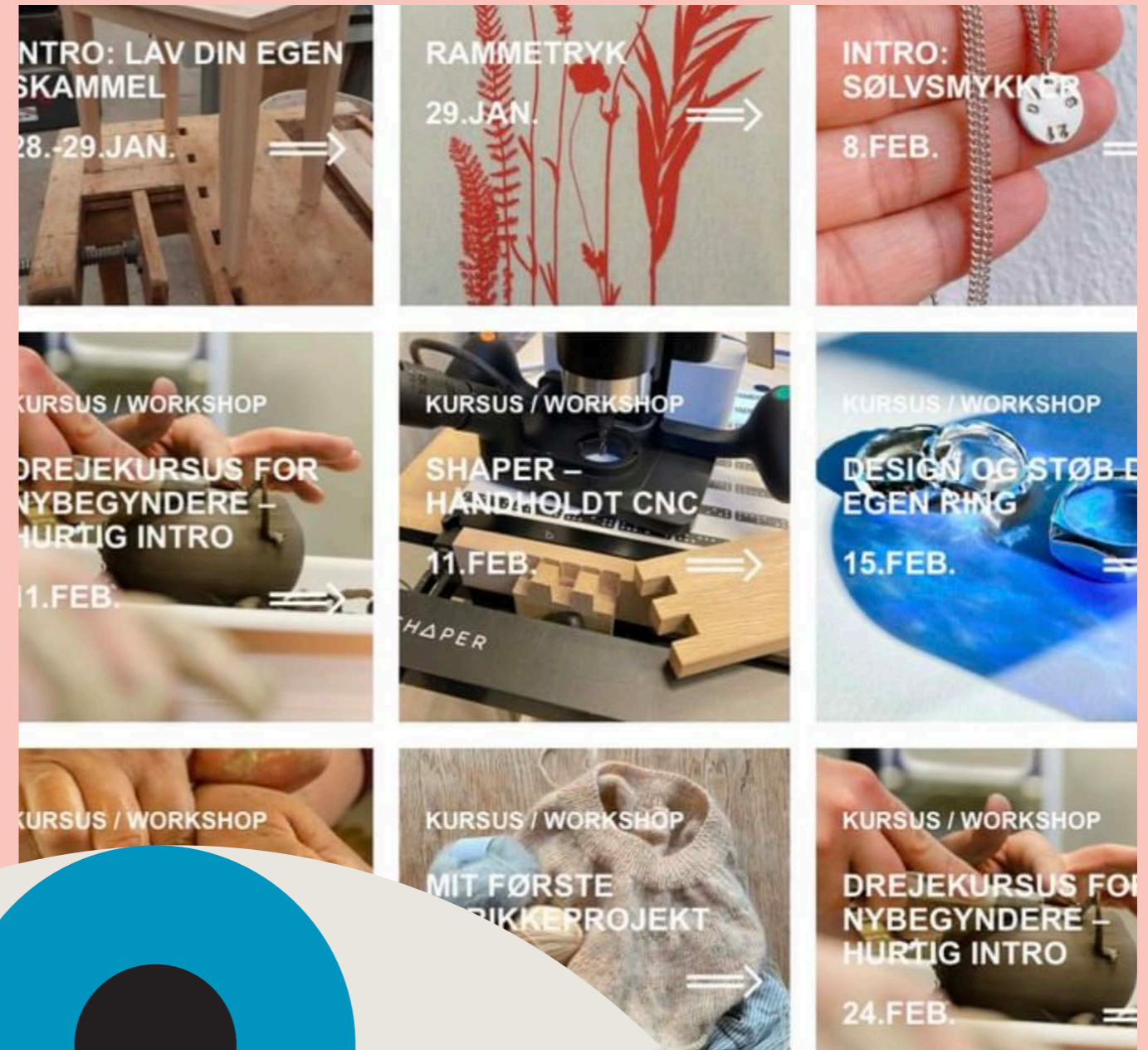
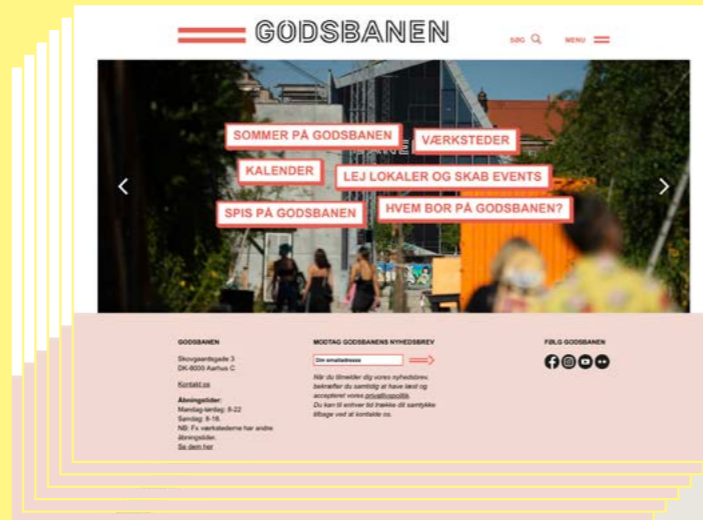
# 318.754

De mest besøgte sider er:

Kalender: 38.324

Keramik: 25.379

Værksteder: 19.550



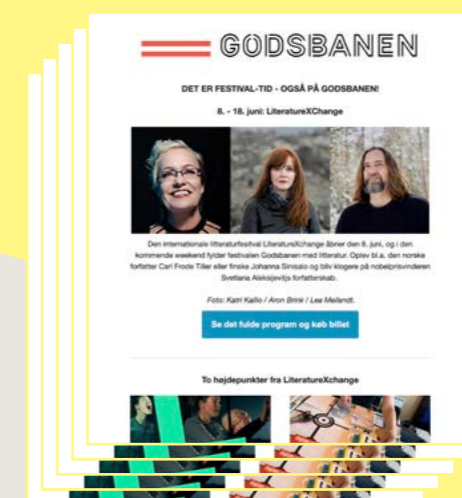
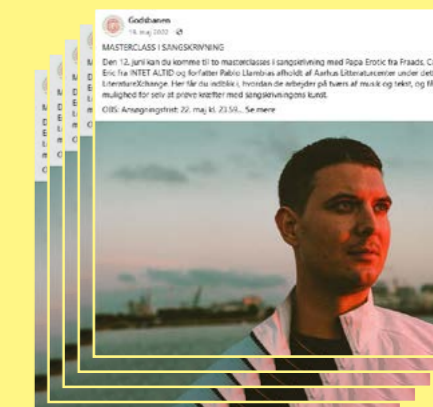




Følgere på Facebook:  
**45.710**  
 ved udgangen af 2022

Følgere på Instagram:  
**8.860**  
 ved udgangen af 2022

Følgere på LinkedIn:  
**2.054**  
 ved udgangen af 2022



Antal abonnenter på  
 Godsbanens nyhedsbrev:  
**4.436**

Første nyhedsbrev i januar  
 2022: **4.298** modtagere og  
 en åbningsrate på **49,9%**.  
 Sidste nyhedsbrev i  
 december 2022: **4.436** og  
 en åbningsrate på **55%**.







# BELÆGNINGSPROCENTER



Kedlen (udlejningslokale, 133 m <sup>2</sup> )	36%
Remisen (udlejningslokale, 156 m <sup>2</sup> )	28%
Vogn 1 (Skrivekunstskolen)	100%
Vogn 2 (udlejningslokale, 111 m <sup>2</sup> )	31,5%
Åbne Scene (Scenerum, 240 m <sup>2</sup> )	89%
Kupé 1 (gæsteværelse)	68%
Kupé 2 (gæsteværelse)	67%
Kupé 3 (gæsteværelse)	72%
Kupé 4 (gæsteværelse)	74%
Kupé 5 (gæsteværelse)	68%
Kupé 6 (gæsteværelse)	65%
Kupé 7 (gæsteværelse)	56%
Kupé 8 (gæsteværelse)	48%
Kupé 9 (gæsteværelse)	53%
Kupé 10 (gæsteværelse)	66%
Spor 1-8 (kulturproduktionslokaler)	100%
Perron 3 (kulturproduktionslokale)	100%
Rå Hal (udlejningslokale, 1200 m <sup>2</sup> )	40%

I gennemsnit 20 lejere i  
kontorfællesskabet Projektdækket





# SAMARBEJDSPARTNERE

Aarhus Billedkunstcenter  
Aarhus Katedralskole  
Aarhus Litteraturcenter  
Aarhus Universitet  
Arkitektskolen Aarhus  
ARoS  
BARC Scandinavia  
Corporum  
DANISH+  
Danish Creative Industries  
(DCI)  
Danmark Spiser Sammen  
Det Jyske Kunstakademi  
DOKK1  
Erhvervsfremmebestyrelsen  
HAUT  
Institut for (X)

Jyllands-Posten  
KHiD  
Kulturværftet  
Kunsthall Aarhus  
LOF  
Maltfabrikken  
Performing Arts Platform  
Region Midt  
Salling Fondene  
Skolen for Kunst og Design  
Slagteriet  
Trans Europe Halles  
Urban Goods  
Ældre Sagen  
og mange flere





# BIDRAGSYDERE



salling fondene

midt  
regionmidtjylland







BANEN

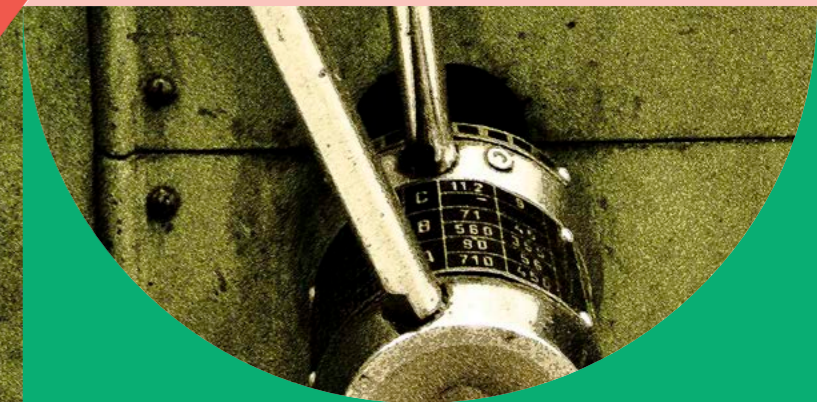
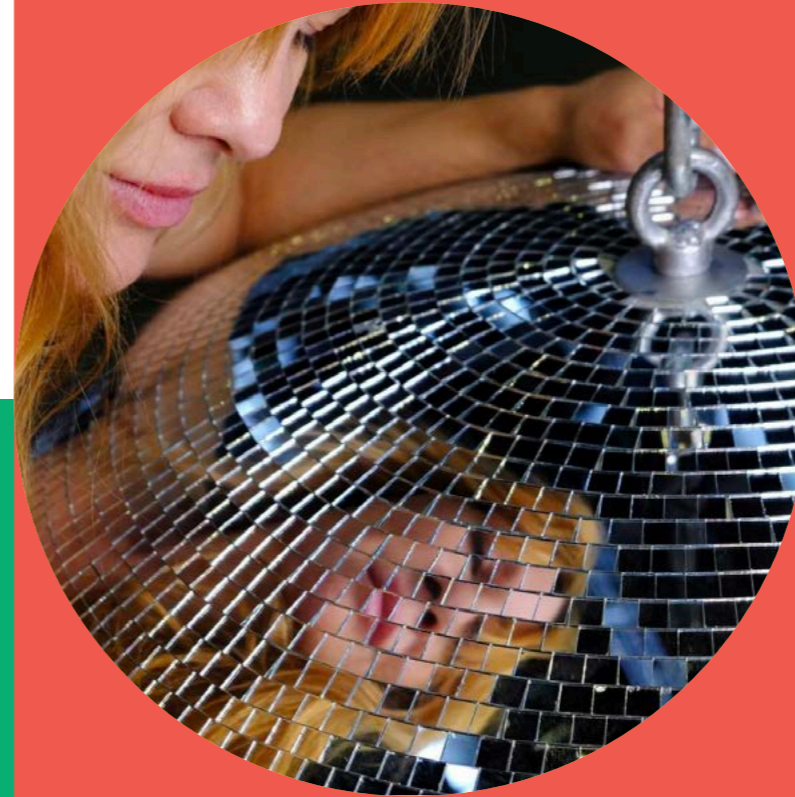


# ØKONOMI

Godsbanens organisation består af en kommunal driftsorganisation (GDO) og Den Selvejende Institution Godsbanen (DSIG), der juridisk er adskilt. I et tæt samarbejde står de to organisationer for rammer og drift af Godsbanen i god dialog med Godsbanens faste lejere og brugere. Overordnet står DSIG for den kunst- og kulturfaglige profil og for Godsbanens indhold, mens GDO står for de driftsmæssige rammer samt Godsbanens åbne værksteder.

Under GDO hører Godsbanen (ca. 10.500 m<sup>2</sup>) samt Brobjergskolen, Ridehuset og Officersbygningen (ca. 10.500 m<sup>2</sup>). GDO har en bevilling på ca. kr. 4,5 mio. og en årlig omsætning på ca. kr. 17 mio.

På de følgende sider kan du se DSIGs resultatopgørelse samt balancer for 2022.





## Resultatopgørelse 1. januar - 31. december 2022

	Note	2022 / kr.	2021/ kr.
<b>Omsætning</b>		<b>7.871.869</b>	<b>6.183.758</b>
Andre driftsindtægter	2,3	6.126.486	3.387.168
Omkostninger til råvarer og hjælpematerialer		(2.019.219)	(1.018.166)
Andre eksterne omkostninger		<u>5.604.268</u>	<u>(2.228.088)</u>
<b>Bruttoresultat</b>		<b>6.374.868</b>	<b>6.324.672</b>
Personaleomkostninger	4	<u>(4.223.996)</u>	<u>(4.275.624)</u>
<b>Resultat før finansielle poster</b>		<b>2.150.872</b>	<b>2.049.048</b>
Finansielle indtægter	5	4.456	622
Finansielle omkostninger	6	<u>(55.776)</u>	<u>(20.154)</u>
<b>Resultat før skat</b>		<b>2.099.552</b>	<b>2.029.516</b>
Skat af årets resultat	7	<u>(468.388)</u>	<u>(436.839)</u>
<b>Årets resultat</b>		<b>1.631.164</b>	<b>1.592.677</b>
<b>Forslag til resultatdisponering</b>			
Overført resultat		<u>1.631.164</u>	<u>1.592.677</u>
		<b>1.631.164</b>	<b>1.592.677</b>

## Balance 31. december 2022

	Note	2022 / kr.	2021/ kr.
<b>Aktiver</b>			
Andre tilgodehavender	8	<u>0</u>	<u>0</u>
<b>Finansielle anlægsaktiver</b>		<b>0</b>	<b>0</b>
Tilgodehavender fra salg og tjenesteydelser		101.848	449.459
Andre tilgodehavender		237.321	2.303
Udskudt skatteaktiv	9	<u>27.998</u>	<u>0</u>
<b>Tilgodehavender</b>		<b>367.167</b>	<b>451.762</b>
<b>Likvide beholdninger</b>		<b>6.190.606</b>	<b>4.616.190</b>
<b>Omsætningsaktiver i alt</b>		<b>6.557.773</b>	<b>5.067.952</b>
<b>Aktiver i alt</b>		<b>6.557.773</b>	<b>5.067.952</b>

## Balance 31. december 2022

	Note	2022 / kr.	2021/ kr.
<b>Passiver</b>			
Grundkapital		160.000	160.000
Overført resultat		<u>1.844.056</u>	<u>212.891</u>
<b>Egenkapital</b>		<b>2.004.056</b>	<b>372.891</b>
Modtagne forudbetalinger fra kunder		128.335	42.892
Leverandører af varer og tjenesteydelser		1.712.605	236.933
Selskabsskat		496.386	125.642
Anden gæld		511.066	1.491.753
Periodeafgrænsningsposter		<u>1.705.325</u>	<u>2.797.841</u>
<b>Kortfristede gældsforpligtelser</b>		<b>4.553.717</b>	<b>4.695.061</b>
<b>Gældsforpligtelser i alt</b>		<b>4.553.717</b>	<b>4.695.061</b>
<b>Passiver i alt</b>		<b>6.557.773</b>	<b>5.067.952</b>
Usikkerhed ved indregning og måling	1		
Eventualforpligtelser	10		
Nærtstående parter og ejerforhold	11		
		<b>Grundkapital</b>	<b>Overført resultat</b>
Egenkapital 1. januar 2022		160.000	212.892
Årets resultat		<u>0</u>	<u>1.631.164</u>
<b>Egenkapital 31. december 2022</b>		<b>160.000</b>	<b>1.844.056</b>
			<b>I alt</b>
			372.892
			1.631.164
			<b>2.004.056</b>

## Pengestrømsopgørelse 1. januar - 31. december 2022

	Note	2022 / kr.	2021/ kr.
Årets resultat		1.631.164	1.592.677
Reguleringer	12	519.708	456.371
Ændring i driftskapital	13	<u>(399.494)</u>	<u>2.321.285</u>
<b>Pengestrømme fra drift for finansielle poster</b>		<b>1.751.378</b>	<b>4.370.333</b>
Renteindbetalinger og lignende		4.456	622
Renteudbetalinger og lignende		<u>(55.776)</u>	<u>(20.154)</u>
<b>Pengestrømme fra ordinær drift</b>		<b>1.700.058</b>	<b>4.350.801</b>
Betalt selskabsskat		<u>(125.642)</u>	<u>0</u>
<b>Pengestrømme fra driftsaktivitet</b>		<b>1.574.416</b>	<b>4.350.801</b>
Tilbagebetaling af langfristet gæld i øvrigt		<u>0</u>	<u>(931.436)</u>
<b>Pengestrømme fra finansieringsaktivitet</b>		<b>0</b>	<b>(931.436)</b>
<b>Ændring i likvider</b>		<b>1.574.416</b>	<b>3.419.365</b>
Likvider 1. januar 2022		<u>4.616.190</u>	<u>1.196.825</u>
<b>Likvider 31. december 2022</b>		<b>6.190.606</b>	<b>4.616.190</b>
Likvider specificeres således:			
Likvide beholdninger		<u>6.190.606</u>	<u>4.616.190</u>
<b>Likvider 31. december 2022</b>		<b>6.190.606</b>	<b>4.616.190</b>



## NOTER

### 1 Usikkerhed ved indregning og måling

Institutionen har indregnet t.kr. 151 fra offentlige kompensationsordninger i forbindelse med Covid-19. Der er usikkerhed omkring en eventuel tilbagebetalings størrelse, idet der på nuværende tidspunkt ikke er foretaget endelig opgørelse og afregning af Covid-19 kompensationer.

2	Særlige poster	2022 / kr.	2021 / kr.
	Særlige poster omfatter væsentlige indtægter og omkostninger, som er særlige i forhold til institutionens normale drift, herunder f.eks. offentlige tilskud, afhændelsesgevinster/tab, nedskrivninger og tilbageførsler af nedskrivninger af engangskarakter. Resultatet af de særlige poster, som er indregnet i resultatopgørelsen, kan vises således:		
	Offentlige tilskud fra kompensationsordninger indregnet i bruttoresultatet	151.321	1.151.938
	Tilskud fra kompensationsordninger indregnet i bruttoresultatet	0	63.130
		<b>151.321</b>	<b>1.215.068</b>
3	<b>Andre driftsindtægter</b>		
	Driftstilskud Aarhus Kommune	5.975.165	2.172.100
	Kompensation Covid-19, lønkompensation	119.187	888.455
	Kompensation Covid-19, faste omkostninger	32.134	263.483
	Kompensation Covid-19, hjælpepakke kulturlivet	0	63.130
		<b>6.126.486</b>	<b>3.387.168</b>
4	<b>Personaleomkostninger</b>		
	Lønninger	3.610.363	3.677.168
	Pensioner	526.972	509.116
	Andre omkostninger til social sikring	86.661	89.340
		<b>4.223.996</b>	<b>4.275.624</b>
	Gennemsnitligt antal beskæftigede medarbejdere	9	9
5	<b>Finansielle indtægter</b>		
	Andre finansielle indtægter	4.456	622
		<b>4.456</b>	<b>622</b>
6	<b>Finansielle omkostninger</b>		
	Andre finansielle omkostninger	55.381	20.154
	Valutakurstab	395	0
		<b>55.776</b>	<b>20.154</b>
7	<b>Skat af årets resultat</b>		
	Årets aktuelle skat	496.386	125.642
	Årets udskudte skat	(27.998)	311.197
		<b>468.388</b>	<b>436.839</b>

### 8 Finansielle anlægsaktiver

	Andre tilgodehavender
Kostpris 1. januar 2022	197.000
Afgang i årets løb	(42.000)
Kostpris 31. december 2022	155.000
Nedskrivninger 1. januar 2022	197.000
Tilbageførsel af nedskrivninger	(42.000)
Nedskrivninger 31. december 2022	155.000
<b>Regnskabsmæssig værdi 31. december 2022</b>	<b>0</b>

### 9 Hensættelse til udskudt skat

	2022 / kr.	2021/ kr.
Udskudt skat indregnet i resultatopgørelsen	(27.998)	0
<b>Hensættelse til udskudt skat 31. december 2022</b>	<b>(27.998)</b>	<b>0</b>
<b>Hensættelse til udskudt skat vedrører:</b>		
Materielle anlægsaktiver	(27.998)	0
Overført til udskudt skatteaktiv	27.998	0
	<b>0</b>	<b>0</b>
<b>Udskudt skatteaktiv</b>		
Opgjort skatteaktiv	27.998	0
<b>Regnskabsmæssig værdi</b>	<b>27.998</b>	<b>0</b>

### 10 Eventualforpligtelser

Institutionen har indgået huslejekontrakt vedrørende leje af lokaler beliggende Skovgaardsgade 3-5, Aarhus med en opsigelsesperiode på 6 måneder. Den samlede huslejeoplygtelse udgør t.kr. 2.427 pr. 31. december 2022.

Institutionen har indgået operationel leasingkontrakt med en leasingforpligtelse på t.kr. 75 pr. 31. december 2022.

Ved institutionens opløsning træffer Aarhus Kommune beslutning om anvendelse af institutionens formue.

### 11 Nærtstående parter og ejerforhold

#### Øvrige nærtstående parter

Institutionens nærtstående parter er Aarhus Kommune.

	2022 / kr.	2021/ kr.
12 Pengestrømsopgørelse - reguleringer		
Finansielle indtægter	(4.456)	(622)
Finansielle omkostninger	55.776	20.154
Skat af årets resultat	468.388	436.839
	<b>519.708</b>	<b>456.371</b>
13 Pengestrømsopgørelse - ændring i driftskapital		
Ændring i tilgodehavender	112.593	7.743
Ændring i leverandører mv.	(512.087)	2.313.542
	<b>(399.494)</b>	<b>2.321.285</b>



**Tekst:** Dorte Kerstens og Marianne Grymer Bargeman **Foto:** Godsbanen / Sophie Dreijer, Mathias Lassen, Caroline Abild Jessen, Preben Stentoft, Louise Lærke Porsborg Gatten, Simone Wierød/Hugh Diamond, Nønne Mai Svalholm, Tina Rosing, Kristian Camino, Illes Zugn og Anthon Jackson **Korrektur:** René Lauritsen  
**Layout:** Enrico Andreis

Tak til alle, der har bidraget med materiale og feedback.





GODSBANEN